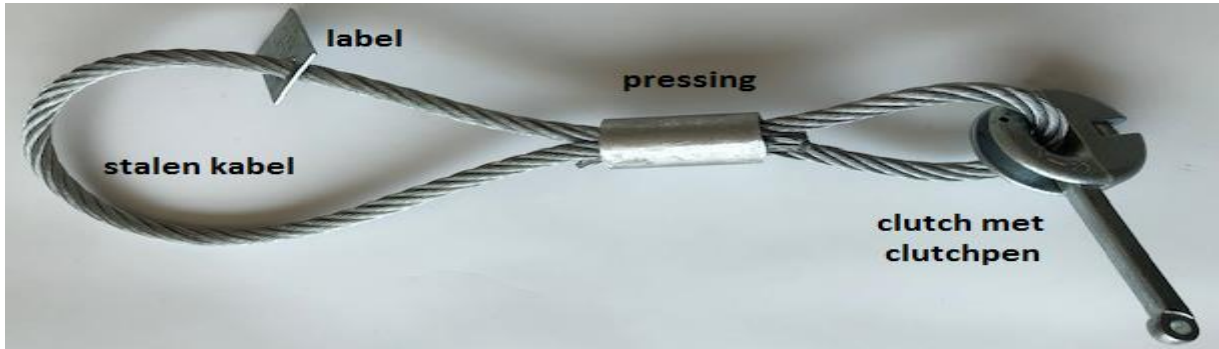


## Handleiding voor het gebruik van de 2D-hijshaken voor stripankers.

Met name de HAL1-1.25-ZP//HAL1-025-ZP// HAL1-050-ZP// HAL1-100-ZP

### 1. AANSLAAN VAN DE LAST

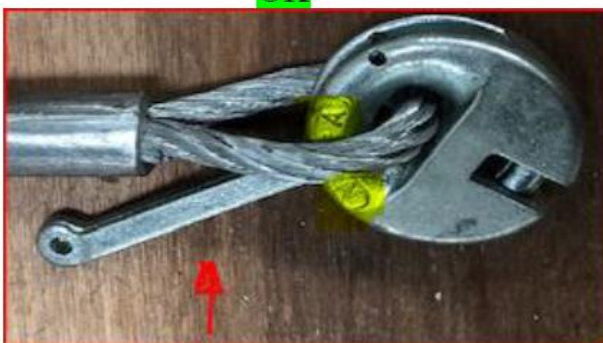
#### 1.1 Controleer voor gebruik de hijshaak



- Is er een indienstellingverslag aanwezig?
- Werden de hijshaken 3- maandelijks bij intensief gebruik tot minimum 1 x per jaar bij occasioneel gebruik nagezien door een deskundige?
- Is de hijshaak intact, zonder breuken/scheuren en zijn de metalen draden nog intact?
- Kan de clutchpen mooi heen en weer schuiven?
- De clutch bij een HAL 1 kan volledig ronddraaien, wanneer de clutch niet kan ronddraaien moet de clutchpen in volgende positie staan, let op de letter A en N

Correcte positie van hendel tov de kabel met oog voor de letters **A** en **N**

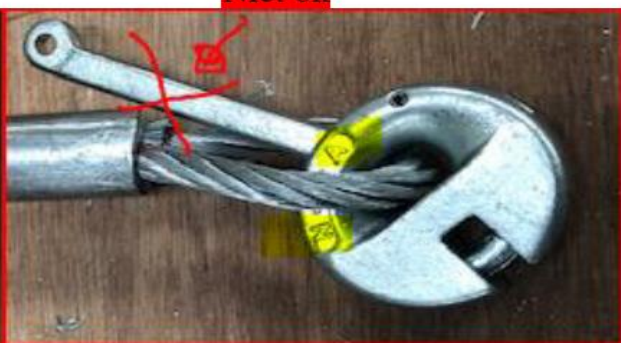
OK



Verkeerde positie van hendel tov de kabel met oog voor de letters **A** en **N** =>

**Verboden te gebruiken**

**Niet ok**



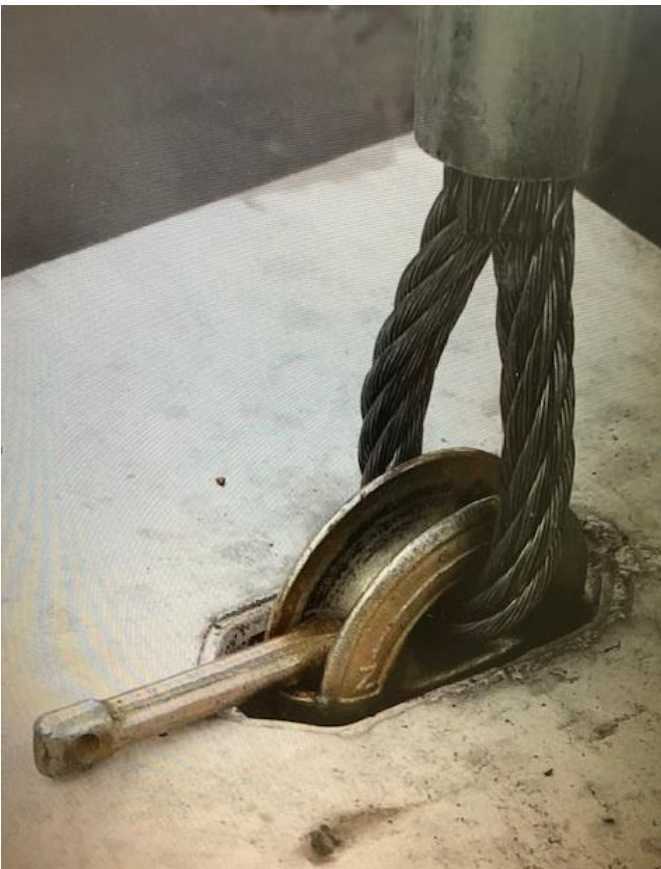
**Behandel hijsgereedschap altijd zeer zorgvuldig en neem bij twijfel geen enkel risico!!**

- Men mag niet lassen aan de hijshaak of het anker!
- Bij corrosie, beschadiging van de pressing, breuk hijssoog, overmatige uitwendige slijtage, kromheid, breuknest of gebroken lasnaden, mogen deze hijshaken niet meer gebruikt worden.
- Zorg dat het aan te slaan anker volledig proper en vrij is.

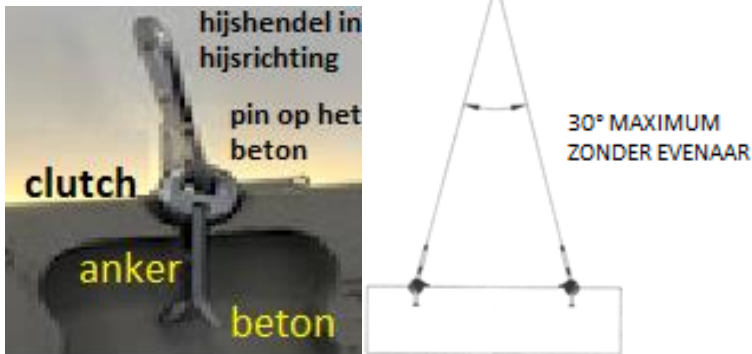
- Zorg ervoor dat de hijshaak kan grijpen zonder dat je de clutch moet draaien.



- De hijshaak wordt handmatig over het anker bevestigd volgens onderstaande beschrijving:  
De clutch wordt met zijn uitsparing naar onderen over de transportankerkop geplaatst. De clutchpen wordt handmatig doorgedraaid tot de clutchpen **op de beton ligt en contact houdt met de beton**. De clutchpen ligt in dezelfde richting als de trekrichting. Indien nu de clutch van de hijshaak volledig over de kop van het anker zit in de uitsparing met de clutchpen in de juiste richting, dan kan men gecontroleerd hijsen.



## 2. HIJSEN VAN DE LAST



→ **Genereer geen dynamische (beweeglijke arbeid) overbelasting tijdens het transport van geprefabriceerde elementen.**

## 3. GEBRUIKAANWIJZING

- zorg ervoor dat de bedrijfslast aangegeven op de hijshaak dezelfde is als die aangegeven op de ankerkop.
- zorg ervoor dat de lengte van de kettingen minimaal twee keer zo groot is als de afstand tussen de ankers, om een elleboogsteek van 30 ° te verkrijgen. Een hogere hoek kan worden toegestaan, mits hiermee rekening is gehouden bij het dimensioneren van de ankers. Het gebruik van een evenaar heeft altijd de voorkeur.
- zorg ervoor dat de betonsterkte ten minste gelijk is aan die in de dimensionering van de ankers.
- zorg ervoor dat het lipje van de ring of clutchpen tegen het beton wordt gedrukt en in contact met het beton blijft tijdens het hijsen.
- plaats de hendel van de ring in de richting van de trekrichting. Bij het hijsen moet de clutchpen tegen het beton blijven liggen.
- loop nooit onder de gehesen last en blijf op voldoende afstand van de gehesen last.
- het transporteren van de betonelementen moet gebeuren door bouwkranen, deze kranen herleiden de dynamische factoren tot het minimum, die bij de dimensionering van de ankers in aanmerking moeten worden genomen. Het hijsen moet in alle voorzichtigheid gebeuren.
- hou tevens rekening met de kleefkrachten bij het ontkisten, zorg dat de beton sterk genoeg is.
- loop nooit onder de gehesen last en blijf op voldoende afstand van de gehesen last.
- draag uw veiligheidsuitrusting bij het verhandelen van de prefab-elementen.
- alle algemene veiligheidsadviezen met betrekking tot het heffen en hijsen moeten in acht worden genomen.

### Wat mag je niet doen!

- breek het beton nooit rond het anker om de uitsparing te vergroten. De hijsring moet op zijn plaats worden gezet zonder de beton te manipuleren.
- las nooit aan het anker of de hijshaak, dit vermindert de kwaliteit van het staal.
- loop nooit onder de last of in de zeer dichte nabijheid.
- gebruik de hijshaak nooit voor andere doeleinden dan waarvoor deze gemaakt is.
- Indien de clutchpen niet rechtstreeks in contact is met het beton omdat de kabel van de hijshaak er tussen zit. Is er een ernstig risico dat de kabel de clutchpen bij het hijsen zal openen en de last zal los komen.

### Onderhoud

- zorg voor een indienststellingverslag voor het gebruik van de hijsshaken.
- afhankelijk van het gebruik van de hijshaak, zorg je voor de periodieke keuring door een keuringsorganisme (EDTC).
- er mogen geen reparaties gebeuren aan een hijshaak, bij breuk of vervorming mag de hijshaak niet meer gebruikt worden.
- iedere hijshaak is voorzien van een lotnummer – een serienummer – en een CE kenmerk